

STATYTOJAS Šakių rajono savivaldybė

TVIRTINU

PROJEKTO PAVADINIMAS

Mokslo paskirties pastato (paskirties grupė – visuomeninių), Mokyklos g. 4, Plokščių k., Šakių r. s., dalies patalpų paskirties keitimo į gydymo (paskirties grupė – visuomeninių) ir naujo nekilnojamojo turto kadastro objekto formavimo supaprastintas projektas

STATINIO ADRESAS Mokyklos g. 4, Plokščių k., Šakių r. s.

PASTATO PASKIRTIES GRUPĖ Mokslo

PATALPŲ PASKIRTIS Gydymo

KATEGORIJA Ypatingasis

STATYBOS RŪŠIS Paprastasis remontas. Paskirties keitimas

PROJEKTO ETAPAS Supaprastintas projektas

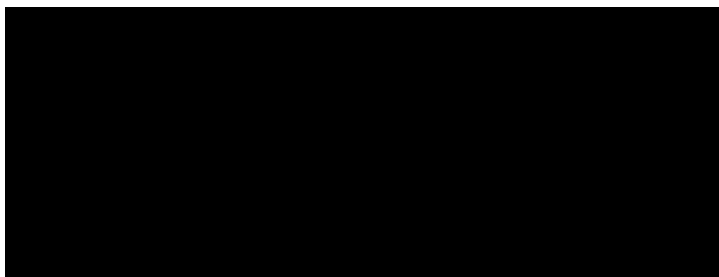
NUMERIS PD0106

LAIDA 0

DALIS SP

MB „PRODOMAS“

Įmonės kodas: 303219491  
PVM kodas: LT100016406711  
Adresas: V. Krėvės pr. 57, Kaunas  
Tel.: +370 613 88755  
El.p.: manoprojektas@gmail.com



KAUNAS  
2025

Mokslo paskirties pastato (paskirties grupė - visuomeninių), Mokyklos g. 4, Plokščių k., Šakių r. s., dalies patalpų paskirties keitimo į gydymo (paskirties grupė - visuomeninių) ir naujo nekilnojamojo turto kadastro objekto formavimo supaprastintas projektas

## AIŠKINAMASIS RAŠTAS

### 1. Projekto dokumentų sudėties žiniaraštis (bylų pavadinimai, žymenys)

Eil. Nr	Bylos žymuo	Pavadinimas	Bylos Nr.
1.	SP	Supaprastintas projektas	PD0106-SP

### 2. Privalomųjų ir kitų projekto rengimo dokumentų sąrašas

1.	Nuosavybės teisę ar kitokias teises į žemę (statybos sklypą) patvirtinantys dokumentai
2.	Techninė užduotis
3.	Galiojantys teisės aktai

### 3. Projektuojamo statinio statybos vieta

Statybos adresas	Mokyklos g. 4, Plokščių k., Šakių r. s.
Sklypo pagrindinė naudojimo paskirtis	Kita
Sklypo naudojimo būdas	Visuomeninės paskirties teritorijos
Sklypo unikalus Nr.	4400-1237-5129
Sklypo kadastrinis Nr.	8474/0003:504
Sklypo valdymo pagrindai	Šakių rajono savivaldybė. VŽ panaudos sutartis
Statinio unik. Nr.	4400-0064-4446
Statinio pagrindinė naudojimo paskirtis:	Mokslo
Patalpų paskirtis:	Mokslo (esama) Gydymo (projektuojama)
Statinio kategorija:	Ypatingasis
Statinio rūšis:	Paprastasis remontas. Naujo nekilnojamojo turto kadastro objekto formavimas ir paskirties keitimas
Projekto rengimo etapas:	Supaprastintas projektas
Lėšų pobūdis:	Šakių rajono savivaldybė
Statybos darbų būdas:	Rangos būdu
Projekto vadovas:	Tomas Dirsė, A1634

Projekto pavadinimas

Mokslo paskirties pastato (paskirties grupė - visuomeninių), Mokyklos g. 4, Plokščių k., Šakių r. s., dalies patalpų paskirties keitimo į gydymo (paskirties grupė - visuomeninių) ir naujo nekilnojamojo turto kadastro objekto formavimo supaprastintas projektas

			AIŠKINAMASIS RAŠTAS	Laida
				0
LT	Statytojas	Šakių rajono savivaldybė	PD0106-PP-AR	Lapas
				Lapų

#### 4. Bendrieji statinių rodikliai

Pavadinimas	Mato vienetas	Kiekis	
		Esamas	Projektuojamas
<b>I SKYRIUS SKLYPAS</b>			
1. sklypo plotas	m <sup>2</sup>	25846	
2. sklypo užstatymo plotas	m <sup>2</sup>	--	esamas
3. sklypo užstatymo intensyvumas	%	--	esamas
4. sklypo užstatymo tankis	%	--	esamas
5. Apželdintas sklypo plotas	m <sup>2</sup>	--	esamas
<b>II SKYRIUS PASTATAI</b>			
1. Pastato paskirties rodikliai (gamybos, kitos planuojamos ūkinės veiklos, paslaugų apimtis, butų, vietų, lovų, bendras ir aptarnaujamų žmonių skaičius, kiti rodikliai).	Mokslo paskirties pastatas Gydymo paskirties patalpos		
Pastato, kaip civilinių teisių objektų, rūšis:			
pagrindinis daiktas	vnt.		1
priklausinys	vnt.		
3. Pastato bendrasis plotas.	m <sup>2</sup>		2237,02
4. Pastato pagrindinis plotas. Tame tarpe gydymo paskirties patalpų plotas	m <sup>2</sup>		2066,10 78,27
5. Pastato tūris.	m <sup>3</sup>		9950
6. Aukštų skaičius.	vnt.		2
7. Pastato aukštis.	m		~7,7 (esamas)
9. Turtinių vienetų skaičius:	vnt.	1	2
10. Energinio naudingumo klasė			D
11. Pastato (patalpų) akustinio komforto sąlygų klasė			C
12. Statinio atsparumo ugniai laipsnis			II
<b>III SKYRIUS. ATSKIRAI NEKILNOJAMO KADASTRO OBJEKTAIS FORMUOJAMOS PATALPOS</b>			
1. Patalpos:			
1.1. patalpos pavadinimas		Mokykla	Ambulatorija
1.2. patalpos paskirties grupė, paskirtis		Visuomeninių Mokslo	Visuomeninių Gydymo
1.3. patalpos bendras plotas		82,20	78,32

PV Tomas Dirsė, A1634

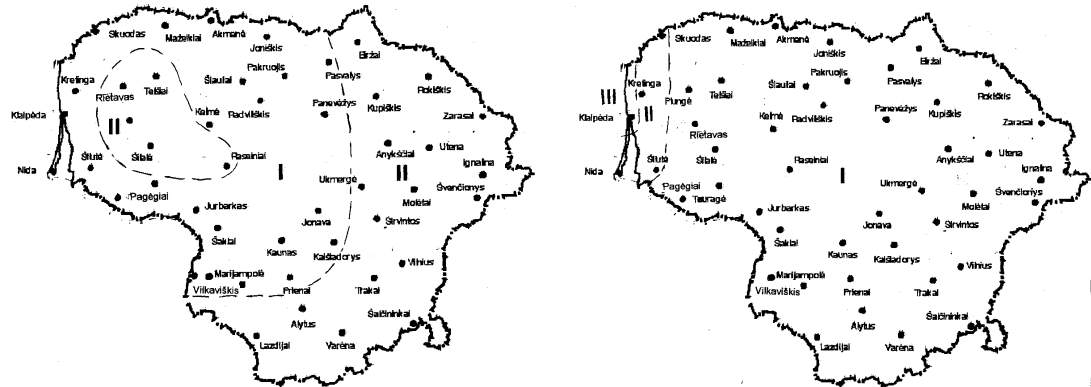
## 5. Bendrasis aiškinamasis raštas

### 5.1. trumpas statybos sklypo apibūdinimas ir esamos padėties įvertinimas:

Sklypas randasi šiaurės rytinėje šalies dalyje.

Sniego apkrovos rajonas – I.

Vėjo apkrovos rajonas – I.



Sklypas užstatytas mokyklos pastatu, kitais inžineriniais statiniais. Sklypas apželdintas, įrengta kiemo aikštelė.

Projekto sprendiniai neprieštarauja bendrojo plano sprendiniams.

Sklypas patenka į panemunių regioninio parko ribas.

### 5.2. projektuojamos patalpos:

Mokyklos patalpose planuojama teikti ambulatorines paslaugas. Tuo tikslu dalis pirmo aukšto patalpų formuojama kaip atskiras turtinis vienetas ir keičiama jo paskirtis iš mokslo į gydymo.

Patalpose planuojama įrengti gydytojų konsultacijų kabinetą, odontologo kabinetą procedūrinį kabinetą ir pagalbines patalpas. Didžiausias numatomas žmonių kiekis patalpose: 4 darbuotojai, 6 pacientai. Viso 10 žmonių.

Patekimui į patalpas planuojama naudoti esamą atskirą įėjimą iš lauko. Ties įėjimu esančią laiptų aikštelę perstatoma: įrengiamos reikalavimus atitinkančios laiptų pakopos ir nuožulna neįgaliesiems.

Projektuojamos gydymo patalpos nuo likusių mokslo paskirties patalpų atskiriamos užtaisant dvi durų angas, tokiu būdu panaikinant tiesioginį ryšį tarp likusių mokslo ir projektuojamų gydymo paskirties patalpų.

Projektuojamose patalpose įrengiama:

laukiamasis, pacientų priėmimo patalpa, tualetas, medicininių atliekų saugykla, medicinos prietaisų apdorojimo zona (su atskiromis vietomis medicinos prietaisams valyti / dezinfekuoti; medicinos prietaisams pakuoti; medicinos prietaisams sterilizuoti; sterilizuotiems medicinos prietaisams laikyti. Medicinos prietaisams valyti / dezinfekuoti įrengiama atskira praustuvė. Medicininių atliekų saugykla įrengiama atskiroje patalpoje (žr. p. 5.12.).

Grindų, sienų, pertvarų, aplinkos daiktų paviršiai įrengiami iš lengvai valomos

homogeninės PVC dangos, glazūruotų plytelių ir plaunamų dažytų paviršių, tinkamų valyti drėgnuoju būdu ir atsparių dezinfekcijos priemonėms.

Pacientų priėmimo patalpose, medicinos prietaisų apdorojimo patalpoje, tualete įrengiamos praustuvės su maišytuvais, nuolat tiekiamas karštas ir šaltas vanduo, atitinkantis geriamojo vandens reikalavimus, vienkartinį rankšluosčių dėtuves su vienkartiniais rankšluosčiais, sieniniai skysto muilo dozatoriai su skystu muilu, sieniniai rankų antiseptiko dozatoriai su rankų antiseptiku bei atvira ar pedalinė atliekų dėžė su vienkartinio plastikiniu įklotu.

Tualete įrengiama vienkartinį rankšluosčių dėtuve su vienkartiniais rankšluosčiais, skysto muilo dozatorius su skystu muilu bei atvira ar pedalinė atliekų dėžė su vienkartinio plastikiniu įklotu.

Įrankiai sterilizuojami ir plaunami patalpoje 1-7.

Sterilios priemonės saugomos 1-6 patalpoje, uždaroje spintoje Nr.7.

Valymo priemonės laikomos 1-4 patalpoje, atskiroje uždaroje spintoje.

### 5.3 . statybos darbų poveikis aplinkai, gyventojams, kaimyninėms teritorijoms:

Statybos darbai aplinkai neigiamo poveikio neturės. Aplinka bus įtakota minimaliai, kiek to reikalaus statybvietės įrengimas sklypo ribose.

### 5.4. automobilių stovėjimo vietos:

Automobilių stovėjimo vietų minimalus skaičius:

Pastatų	Minimalus automobilių stovėjimo vietų skaičius
Poliklinika	3 vietos konsultacijų kabinetui

Sklype numatytos automobilių stovėjimo vietos	vnt.	4
---	------	---

### 5.5. patalpų pritaikymas žmonių su negalia poreikiams:

#### Teritorija

Sklype esančioje aikštelėje, arčiausiai įėjimo įrengiama A tipo vieta žmonių su negalia automobiliui.

Neįgaliųjų automobilių stovėjimo vietų skaičius:

Bendras automobilių stovėjimo vietų skaičius	Minimalus bendras neįgaliųjų automobilių stovėjimo vietų skaičius	Minimalus A tipo automobilių stovėjimo vietų skaičius iš neįgaliųjų automobilių stovėjimo vietų skaičiaus
20 ar mažiau	1	1

Lygių skirtumas tarp automobilių stovėjimo vietų ir išlipimo aikštelės ar šaligatvio – negalimas. ŽN skirtos transporto priemonių stovėjimo vietos

pažymėtos horizontaliu ženkliniu (neįgaliojo su vežimėliu simbolis). ŽN išlaipinimo automobilių stovėjimo vieta apšviečiama tamsiuoju paros metu.

ŽN judėjimo trasų paviršiai lygūs, kieti, pakankamai šiurkštūs, neslidūs, neklampūs, iš nebirių (ne smėlio, ne žvyro) ir saikingai rievėtų medžiagų. Dangos iš betoninių trinkelų ir plytelių. Siūlės tarp trinkelų ir plytelių ne platesnės nei 5 mm. ŽN pritaikytose trasose ir zonose esančių grotų, dangčių ir pan. kiaurymės ne platesnės kaip 15 mm.

#### **Ispėjamieji lauko paviršiai**

Sklype ŽN judėjimo trasose įrengiami įspėjamieji paviršiai:

- lygiagrečių juostelių (4-5 mm aukščio, 20-25 mm pločio, išdėstytų kas 40-60 mm), skirtų judėjimo kryptiai ar krypties pasikeitimui pažymėti;
- apvalių kauburėlių (kauburėlių skersmuo 20-25 mm, aukštis 4-5 mm, atstumai tarp centrų 60 mm), skirtų įspėti apie priekyje esančius aukščio pasikeitimus (laiptus arba pandusus).

#### **Ispėjamieji vidaus paviršiai**

Pastatų vidaus įspėjamieji paviršiai nuo gretimų paviršių turi skirtis savo kietumu, tamprumu ar garsu, sklindančiu nuo jų paviršiaus.

ŽN pritaikytų durų, jas atidarius, angos bekliūtis plotis, matuojant tarp varčios ir staktos vidaus, turi būti ne mažesnis kaip 850 mm. Jei durys yra dvivėrės neautomatinės, varstomosios varčios plotis turi būti toks, kad ją atidarius bekliūtis angos plotis būtų ne mažesnis kaip 850 mm. Slenksčiai ties lauko durimis turi būti įrengiami ne aukštesni nei 20 mm. Durys pastato viduje turi būti be slenksčių.

#### **Įėjimas į pastatą:**

ŽN pritaikytas įėjimas į patalpas, judėjimo trasos, patalpos ir įrenginiai, ŽN pritaikytos vietos patalpose ir nuorodos į jas pažymėtos tarptautiniu ŽN ženklu.

Prieš pagrindinio įėjimo duris įrengta lygi aikštelė, ne mažesnė kaip 1 500 mm x 1 500 mm. Durų slenkstis ne aukštesnis kaip 20 mm. Prie pagrindinio įėjimo durų montuojamas kojų valymo įtaisas įgilintas taip kad jo paviršius sutaptų su dangos paviršiumi.

ŽN pritaikytų durų, jas atidarius, angos bekliūtis plotis, matuojant tarp varčios ir staktos vidaus, ne mažesnis kaip 850 mm. Durys pastato viduje turi būti be slenksčių.

Prie durų, paliekama aikštelė ŽN vežimėliui važiuoti. Lauko duryse įrengiamas smūgiams atsparus stiklas. 1 300 mm aukštyje nuo grindų stiklinė durų plokštuma pažymėta ryškios spalvos juosta. Taip pat pažymėta stiklinė vitrina greta durų. Rankenos, užraktai įtaisyti ne aukščiau kaip 1 200 mm nuo grindų paviršiaus.

#### **San. mazgai:**

Patalpose projektuojamas C lygio san. mazgas (patalpų plotas neviršija 100 m<sup>2</sup>), kuriame įrengiama pagalbos iškvietimo signalizacija, kurią pasiektų sėdintis ir ant grindų gulintis asmuo. Ši signalizacija sujungta su 1-1 patalpoje esančia priimamojo darbo vieta. Valdymo įtaisu turi būti raudona traukiamoji virvė su dviem žiedais/trapecijomis, kurių vienas 80-100cm, kitas 10 cm aukštyje nuo grindų.

### **Informaciniai ženklai / Žymėjimas:**

Ant ŽN judėjimo traseje ar greta jos esančių kliūčių (stulpų, atramų, medžių kamienų ir kt.) 1 500-1 700 mm aukštyje nuo žemės paviršiaus turi būti įrengiama perspėjanti ryškios spalvos 150 mm pločio juosta. Prieš tokias kliūtis įrengiami įspėjamieji paviršiai.

ŽN pritaikyti pastatai ir teritorijos, patalpos, elementai ir kiti objektai (takai, automobilių stovėjimo vietos, įėjimai į pastatus, tualetų kabinos ir kt.) pažymėti ŽN informaciniu ženklu.

ŽN informacijos ženklai, nuorodos, užrašai, schemos turi būti įrengti 1 500-4 500 mm nuo grindų ar šaligatvio paviršiaus. Prie durų šie ženklai turi būti kabinami ant sienos iš tos pusės, kur yra durų rankena. Pakabinti ŽN informacijos ženklai neturi sumažinti ŽN judėjimo trasų mažiausių leistinų plokčių bei aukščių, manevrams skirtų aikštelių mažiausių plotų ar kitaip kliudyti ŽN.

ŽN informacijos ženklų, nuorodų, užrašų, schemų raidės, skaičiai, matmenys, piešiniai turi būti kontrastingi (šviesūs tamsiame fone arba atvirkščiai), ženklų paviršius matinis, neblizgus. Šriftas turi būti aiškus ir gerai įskaitomas. Raidžių ir skaitmenų, skirtų skaityti iš 10 m atstumo, aukštis turi būti 120-150 mm, skaitomų iš 20 m atstumo - 200-250 mm, skaitomų iš 40 m - 500-600 mm.

ŽN informacijos ženklai turi būti ne mažesni kaip 150 x 150 mm. Ant informacijos ženklų, įrengtų ŽN pasiekiamumo zonoje, esanti informacija turi būti pateikta ir taktiline forma - Brailio raštu.

ŽN turi būti užtikrinta galimybė laisvai judėti po visas lankytojams skirtas patalpas. Tarpai tarp prekystalių, vitrinų, baldų, stelažų ir kitokių patalpose išdėstytų elementų turi būti ne siauresni kaip 1 500 mm. Plotis tarp šių elementų ŽN pravažiuoti neturi būti mažesnis nei 900 mm. Visose lankytojams skirtose patalpose turi būti paliktas ne mažesnis kaip 1 500 x 1 500 mm laisvas plotas ŽN judėti. Lankytojų aptarnavimo vietose ŽN būtina užtikrinti galimybę laisvai judėti bei patogiai bendrauti su aptarnaujančiuoju personalu. Lankytojams skirtose patalpose ŽN turi būti laisvai pasiekiami visi lankytojams patiems naudotis skirti elementai.

Priėmimo zonos, prekystaliai, stalai, kasos ir rūbinės įrengiamos vadovaujantis ISO 21542:2011 19 ir 20 skyriais.

Grindų ir sienų paviršiai įrengiami vadovaujantis ISO 21542:2011 31 skyriumi.

Lauko ir statinių vidaus apšvietimas projektuojamas vadovaujantis HN 98:2000 ir ISO 21542:2011 33 skyriaus reikalavimais.

Prenkant statinių apdailą turi būti vadovujamasi ISO 21542:2011 35 skyriumi.

Valdymo įranga, įtaisai ir jungikliai įrengiami pagal ISO 21542:2011 36 skyriaus reikalavimus.

Visi statinio ir sklypo elementai privalo atitikti STR 2.3.01:2019 „Statinių prieinamumas“ bei teisės aktus pagal jo nuorodas.

## 5.6. statinio konstrukcijos:

Pertvaros planuojamos gipso kartono konstrukcijos ant metalinio karkaso su mineralinės vatos užpildu.

Angos tarp gydymo ir mokslo paskirties patalpų užtaisomos pilnavidurių silikatinių plytų mūru.

## 5.7. Patalpų insoliacija, natūralus apšvietimas ir santykinė drėgmė

Patalpos apšviečiamos natūraliai, per langus atitvarose. Tamsiu paros metu patalpos apšviečiamos dirbtinio apšvietimo pagalba.

Eil. Nr.	Regos darbų charakteristika	Mažiausio matomo objekto dydis, mm	Regos darbų kategorija	Mažiausia ribinė vertė, lx	Natūralus apšvietimas, NAK, proc.	Vykdomų darbų rūšys (darbo zonos)*
3.	Tikslūs	0,31–0,50	III	500	4,0	Rašymas, skaitymas, duomenų tvarkymas, konferencijų, susitikimų patalpos biuruose
4.	Vidutiniškai tikslūs	Daugiau kaip 0,5–iki 1,0	IV	300	3,0	registratūros
5.	Nelabai tikslūs	1,1–5,0	V	200	3,0	Gydymo įstaigų koridoriai, pacientų vonios ir tualetai

Odontologinėje įstaigoje pacientų priėmimo patalpoje, medicinos prietaisų apdorojimo patalpoje įrengiamas toks bendras dirbtinis apšvietimas, kad būtų užtikrinta ne mažesnė kaip 300 lx apšvieta (0,8 m aukštyje nuo grindų).

Apsaugai nuo tiesioginių saulės spindulių ant langų įrengiami lengvai valomi, plaunami ir dezinfekuojami roletai.

## 5.8. Šildymas / Vėdinimas

Patalpos prijungtos prie vietinių pastato šilumos tinklų. Šildymas – radiatoriais. Radiatorių paviršius lengvai valomas ir plaunamas. Atsiskaitymas planuojamas pagal susitarimą ir apskaičiuojamas proporcingai pagal užimamą plotą pastate.



Vėdinimas lieka esamas: oro pritekėjimas natūralus, per langus ir duris; oro šalinimas per san. mazgą ir medicinos prietaisų apdorojimo zonoje įrengtą oro šalinimo kanalą su kanaliniu ventiliatoriumi. Projektuojamų patalpų oro šalinimo kanalas jungiamas į bendrą pastato san. mazgų oro šalinimo kanalą. Kitos paskirties patalpos prie šio oro šalinimo kanalo nėra prijungtos.

Oro kaitai tarp projektuojamų patalpų užtikrinti, tarp durų varčios ir grindų turi būti paliekamas ne mažiau kaip 15 mm oro tarpas.

Didžiausi leidžiami triukšmo ribiniai dydžiai gyvenamuosiuose ir visuomeninės paskirties pastatuose bei jų aplinkoje pagal HN 33:2011 „Triukšmo ribiniai dydžiai gyvenamuosiuose ir visuomeninės paskirties pastatuose bei jų aplinkoje“:

Eil. Nr.	Objekto pavadinimas	Paros laikas*	Ekvivalentinis garso slėgio lygis ( $L_{AeqT}$ ), dBA	Maksimalus garso slėgio lygis ( $L_{Amax}$ ), dBA
1	2	3	4	5
4.	Gyvenamųjų pastatų ir visuomeninės paskirties pastatų (išskyrus maitinimo ir kultūros paskirties pastatus) aplinkoje, išskyrus transporto sukeltą triukšmą	diena	55	60
		vakaras	50	55
		naktis	45	50

## 5.9. Vandentiekis

Vandentiekis tiekiamas iš pastato komunalinio vandentiekio tinklo, prisijungus už įvadinio apskaitos prietaiso ir įrengus atšaką su kontroliniu apskaitos prietaisu skirtu projektuojamoms patalpoms.

Į pastatą tiekiamas geriamos kokybės vanduo Vandens tinkamumas gerti nustatomas pagal Lietuvos higienos normą HN 24:2023 „Geriamojo vandens saugos ir kokybės reikalavimai“.

Geriamasis vanduo vartojimo vietose turi atitikti Higienos normos HN 24:2023 1 lentelėje pateiktus mikrobiologinius rodiklius.

Geriamasis vanduo vartojimo vietose turi atitikti Higienos normos HN 24:2023 3 lentelėje pateiktus cheminius rodiklius.

Karštas vanduo ruošiamas projektuojamose patalpose įrengus tūrinį vandens šildytuvą.

Naudojamas buityje karštas vanduo (toliau – karštas vanduo) turi būti ruošiamas iš Higienos normos reikalavimus atitinkančio geriamojo vandens. Karšto vandens sauga ir kokybė turi būti užtikrinama iki jo vartojimo vietų. Gaminamas karštas vanduo ir tiekiamas karšto vandens vartotojams turi būti

apsaugotas nuo bet kokios taršos: 1 ml vandens mėginyje, paimtame iš bet kurios pastato karšto vandens grąžinimo vamzdžio vietos, neturi būti daugiau kaip 100 kolonijas sudarančių vienetų 37°C temperatūroje.

Karšto vandens temperatūra vartotojų čiaupuose turi būti ne žemesnė kaip 50°C (išmatavus temperatūrą po 1 min., kai buvo atsuktas čiaupas ir paleistas vanduo), sudarant technines prielaidas vandens tiekimo sistemoje vandens šildytuve karšto vandens temperatūrą padidinti, kad vartotojų čiaupuose ji būtų ne žemesnė kaip 65 °C.

#### 5.10. Nuotekos

Buitinės nuotekos jungiamos į pastato nuotekų tinklus.

#### 5.11. Buitinės atliekos

Buitinės atliekos (pagal atskiras jų rūšis) kaupiamos patalpose numatytoje vietoje ir dienos pabaigoje išnešamos į lauke esančius uždarus buitinių atliekų konteinerius. Konteinerių ar talpyklų aikštelės esamos, padengtos vandeniui nelaidžia danga. Aikštelės paviršiaus nuolydis ne didesnis kaip 10 procentų. Buitinės atliekos periodiškai išvežamos atliekų surinkimo paslaugas teikiančios įmonės ir pristatomos į oficialius atliekų sąvartynus ir antrinių žaliavų surinkimo bei perdirbimo vietas.

#### 5.12. Medicininės atliekos

Medicininės atliekos saugomos patalpoje Nr. 1-4 įrengtame šaldiklyje, kur jos saugomos 1-3 mėn. Išvežamos atliekos kas antrą mėnesį.

Planuojama kad per mėnesį susidarys vidutiniškai apie 3 kg pavojingų medicininių atliekų:

Krovinio (atliekų) pavadinimas	Atliekos kodas
Aštrūs daiktai	18 01 01
Infekuotos atliekos	18 01 03

Medicininės atliekos kabinetuose iš karto po jų susidarymo surenkamos į tam skirtas nepralaidžias skysčiams, vienkartinės pakuotes, užpildomas ne daugiau kaip 3/4 pakuočių tūrio. Medicininės atliekos jų susidarymo vietose renkamos išrūšiuojant į atskiras pakuotes pagal higienos normas (HN 66:2013 „Medicininų atliekų tvarkymo saugos reikalavimai“) priede išskirtas medicininių atliekų grupes.

Medicininės atliekos surenkamos į kitos spalvos pakuotes nei kitos sveikatos priežiūros įstaigoje susidaranti atliekos.

Supakuotos medicininės atliekos iš jų susidarymo vietų į medicininių atliekų saugyklą (šaldiklį) išnešamos tik medicininių atliekų gabenimui skirtose talpyklose / įrenginiuose, kurie valomi ir dezinfekuojami sveikatos priežiūros įstaigos medicininių atliekų tvarkymo procedūroje nustatyta tvarka. Medicininės atliekos (išskyrus aštrius daiktus) iš jų susidarymo vietų į medicininių atliekų saugyklą (šaldiklį) išnešamos kasdien. Jeigu pakuotė

medicininėmis atliekomis pripildoma 3/4 tūrio nepasibaigus dienai, tuomet pakuotė į saugyklą gabenama nedelsiant, nelaukiant dienos pabaigos.

Medicinių atliekų saugykloje esančios supakuotos medicininės atliekos, pasibaigus jų laikino laikymo terminui, perduodamos atliekų tvarkymo įmonei, turinčiai teisę tvarkyti medicininės atliekas, pagal sutartį dėl šių atliekų naudojimo ir šalinimo. Atliekų išvežimo periodiškumas – kas antras mėnuo.

### 5.13. Pastato mikroklimato parametrai

Šildymo sezono metu šildymo sistema turi atitikti pastato patalpų šiluminio komforto aplinkos parametrų normuojamas vertes. Įrengiant oro kondicionavimo sistemą, reikalaujami mikroklimato reikalavimai turi būti išlaikyti bet kurio sezono metu.

Lankytojams skirtų visuomeninių patalpų mikroklimato parametrų ribinės vertės:

Eil. Nr.	Mikroklimato parametrai	Ribinės vertės	
		Šaltuoju metų laikotarpiu	Šiltuoju metų laikotarpiu
1.	Oro temperatūra, °C	18–22	18–28
2.	Temperatūrų skirtumas 0,1 m ir 1,1 m aukštyje nuo grindų, ne daugiau kaip °C	3	3
3.	Santykinė oro drėgmė, %	35–60	35–65
4.	Oro judėjimo greitis, m/s	0,05–0,15	0,15–0,25

### Drėgmės reguliavimas:

visose patalpose neturi atsirasti vandens ant vidinių ir išorinių sienų nei skystu pavidalu, nei dėmėmis bei pelėsių;

oro drėgmė reguliuojama, naudojant efektyviausias šildymo ir vėdinimo sistemas atitvarų, hidroizoliaciją;

norminė oro drėgmė pasiekama, užtikrinant šiuos norminius parametrus:

oro cirkuliacijos greitį;

pakankamą šildymo įrenginių galią, kuri nustatoma apskaičiavus šilumos nuostolius per pastato atitvaras bei normalų maksimalų vandens garų kiekį.

Pastatas turi būti apsaugotas nuo neigiamų lietaus, sniego, gruntinio vandens ir kitos filtracijos poveikių į jį:

įrengiant lietaus nuvedimo latakus ir vamzdžius nuo stogo.

įrengiant drenažą, nuvedant lietaus vandenį į lietaus nuotakyną pagal STR 2.07.01:2003 reikalavimus ar numatant kitas apsaugos priemones;

izoliuojant nuo drėgmės (hidroizoliacija) pamatus, sienas, grindis ir stogo dangą.

## Pakankamos šiluminės aplinkos parametrai

Pakankamos šiluminės aplinkos parametrai	Norminiai dydžiai šildymo sezono metu
Oro temperatūra, °C	18-26
Jaučiamoji (atstojamoji) temperatūra, °C	17-25
Temperatūrų skirtumas 1,1 m ir 0,1 m aukštyje nuo grindų, ne daugiau kaip °C	3
Atitvarų temperatūros skirtumas nuo patalpos temperatūros, ne daugiau kaip °C	3
Grindų temperatūra, °C	16-29
Santykinė oro drėgmė, %	30-75
Oro judėjimo greitis, m/s	0,05-0,1

### Statybos produktų reikalavimai:

- statybos produktai, iš kurių pastatytas pastatas, pastato inžinerinės sistemos ir sklypo inžineriniai tinklai, taip pat pastato įranga turi atitikti įsakymo Dėl reglamentuojamų statybos produktų sąrašo patvirtinimo 2022-01-24 Nr. 2022-01031.

## 6. Gaisriniai reikalavimai

### 6.1. Projekte numatomos priešgaisrinės saugos priemonės:

Pastato grupė pagal gaisro grėsmę	P.2.11
Patalpų grupė pagal gaisro grėsmę	P.2.12
Patalpų, pastato atsparumo ugniai laipsnis	II

Pastato ir patalpų atsparumo ugniai laipsnis nustatomas pagal pastato konstrukcijų tipą (medžiagiškumą) ir atitinkamai minimalų atsparumą ugniai. Pastato konstrukcija mišri: gelžbetonio karkasas (ne mažiau kaip R120), silikatinių plytų mūras (ne mažiau kaip EI60), gelžbetonio perdangos plokštės (ne mažiau kaip REI60). Vertinant pagal mažiausiai atsparios konstrukcijos atsparumą ugniai, pastatas gali būti priskiriamas ne aukštesniam kaip II atsparumo ugniai laipsniui.

Projekte numatoma užmūryti dvi iš gretimų patalpų į projektuojamas vedusias durų angas, kurios nėra naudojami kaip evakuaciniai išėjimai, kadangi išėjimai per kitas patalpas nėra laikomi evakuaciniais. Evakuacijai yra skirtos greta esančios laiptinės ir šalia jų esantys išėjimai tiesiai į lauką.

### Sąlyginio gaisrinio skyriaus ploto skaičiavimas

Naudojimo paskirtis [10.5]	Statinio atsparumas ugniai					
	I	II	III	I	II	III
	sąlyginis gaisrinio skyriaus plotas $F_s$ (kv. m)			skaičiuojamoji altitudė $H_{abs}$ (m)		
Gydymo (ligoninė, klinika, poliklinika, sanatorija, reabilitacijos centras, specialiosios įstaigos sveikatos apsaugos pastatas, gydykla, sveikatos priežiūros įstaigos slaugos namai, veterinarijos gydyklos ir kiti pastatai, atitinkantys paskirties aprašymą)	6 000	2 000	1 000	40	10	5

### Skyrius Nr.1 (projektuojamos patalpos):

$$F_g = F_s \cdot G \cdot \cos(90K_H),$$

$F_s$  – sąlyginis gaisrinio skyriaus plotas, nurodytas šio priedo 1 lentelėje, priklausantis nuo statinio paskirties, kv. m;

$K_H$  – skaičiuojamojo aukščio koeficientas,  $K_H = H/H_{abs}$ ;

$H$  – aukštis nuo gaisrų gesinimo ir gelbėjimo automobilių privažiavimo prie statinio žemiausios paviršiaus altitudės, o kai gaisrų gesinimo ir gelbėjimo automobilių privažiavimo įrengti nebūtina, – nuo nešiojamųjų gaisrinių kopėčių pastatymo žemiausios paviršiaus altitudės iki statinio (gaisrinio skyriaus) aukščiausio aukšto (įskaitant mansardinį) grindų altitudės, m. Šis aukštis neturi viršyti skaičiuojamosios altitudės ( $H_{abs}$ ), m;

$H_{abs}$  – skaičiuojamoji altitudė, nurodyta šio priedo 1 lentelėje, priklausanti nuo statinio paskirties, m;

$G$  – pastato gaisrinės saugos įvertinimo koeficientas, bendruoju atveju laikomas lygus 1.

Koeficientas  $G$  nustatomas taip:

$G = G_1 + \dots + G_8$ , jeigu yra įvertinamas  $G_1$  koeficientas;

$G = 1 + (G_2 + \dots + G_8)$ , jeigu  $G_1$  koeficientas neįvertinamas;

čia:  $G_1 \dots G_8$  – statinio gaisrinės saugos įvertinimo daliniai koeficientai, priklausantys nuo pastate įdiegtųjų gaisrinės saugos sistemų ir priešgaisrinės gelbėjimo tarnybos galimybių; jų skaitinės vertės pateiktos šio priedo 2 lentelėje.

$G_3, G_4$  dalinių koeficientų reikšmės taikomos tik pritarus valstybinei priešgaisrinei gelbėjimo tarnybai.

$$F_s = 2000$$

$$G = 1$$

$$K_H = 4 / 10 = 0,4$$

$$F_g = 2000 \cdot 1 \cdot \cos(90 \cdot 0,4) = 1620 \text{ m}^2$$

### Statinių, statinių gaisrinių skyrių atsparumo ugniai laipsniai:

Statinio atsparumo ugniai laipsnis	Gaisro apkrovos kategorija	Statinio, statinio gaisrinio skyriaus konstrukcijų elementų (turinčių ugnies atskyrimo ir (ar) apsaugos funkcijas) atsparumas ugniai ne mažesnis kaip (min.)							
			laikančiosios konstrukcijos	nelaikančiosios vidinės sienos	lauko siena				
II	RN		R 45 *	EI 15	EI 15				

\* - Konstrukcijoms įrengti naudojami ne žemesnės kaip B–s3, d2 degumo klasės statybos produktai arba B–s3, d2 degumo klasę atitinkančios konstrukcinės sistemos, kurioms įrengti naudojami ne žemesnės kaip D-s2, d0 degumo klasės statybos produktai.

Statybos produktų, naudojamų vidinėms sienoms, luboms ir grindims įrengti, degumo klasės

Patalpos	Konstrukcijos	Statinio, statinio gaisrinio skyriaus atsparumo ugniai laipsnis (4 pastaba)		
		I	II	III
		statybos produktų degumo klasės		
Evakavimo(si) keliai (koridoriai, laiptinės, kitos patalpos ir pan.), kai jais evakuojama ar evakuojasi iki 15 žmonių	sienos ir lubos		RN	
	grindys		RN	
Patalpos, kuriose gali būti iki 15 žmonių	sienos ir lubos		D–s2,d2 (1 pastaba)	
	grindys		RN	
Vaikų darželiai, lopšeliai, gydymo paskirties pastatai (išskyrus evakavimo(si) kelius)	sienos ir lubos		B–s1, d0 (2 pastaba)	
	grindys		D <sub>FL</sub> –s1	
Techninės nišos, šachtos, taip pat erdvės virš kabamųjų lubų	sienos ir lubos		D–s2, d2	
	grindys		D <sub>FL</sub> –s1	

ar po dvigubomis grindimis ir pan.				
------------------------------------	--	--	--	--

(1) Sienų paviršiai iki 15 proc. kiekvieno paviršiaus plokštumos ploto atskirai gali būti dengiami statybos produktais, kuriems degumo reikalavimai nekeliami.

(2) Sienų paviršiai iki 30 proc. kiekvieno paviršiaus plokštumos ploto atskirai gali būti dengiami D–s2, d2 degumo klasės statybos produktais.

(3) Sienų paviršiai iki 30 proc. kiekvieno paviršiaus plokštumos ploto atskirai gali būti dengiami B–s1, d0 degumo klasės statybos produktais.

RN – reikalavimai nekeliami.

Projektuojamos gydymo paskirties patalpos nuo likusių mokslo paskirties patalpų atskirtos silikatinių plytų mūro sienomis (ne mažiau kaip EI60), surenkamomis gelžbetonio perdangos plokštėmis (ne mažiau kaip REI60). Rūsio po projektuojamomis patalpomis nėra. Projektuojamos patalpos nėra vertinamos kaip atskiras priešgaisrinis skyrius.

Vykdam statybos darbus dalis inžinerinių tinklų kirs projektuojamas patalpas ribojančias sienų konstrukcijas. Konstrukcijų vietas, pro kurias eis kabeliai ir vamzdynai, neturi sumažinti pačiai konstrukcijai keliamų gaisrinių reikalavimų. Angos skirtos inžinerinėms komunikacijoms tiesti, turi būti užsandarintos priešgaisrinėmis sandarinimo priemonių sistemomis pagal žemiau esančios lentelės reikalavimus. Kiekvienai inžinerinei komunikacijai sandarinti turi būti naudojamos specialiai šiai inžinerinei komunikacijai skirtos sandarinimo sistemos. **Inžinerinėms komunikacijoms kertant kitos paskirties patalpas atskiriančias priešgaisrines užtvaras, kirtimo vietas turi būti sandarinamos ne žemesnio kaip EI60 atsparumo ugniai užpildais.**

Angų užpildų priešgaisrinėse užtvarose atsparumas ugniai

Priešgaisrinės užtvaros atsparumas ugniai	Angų, siūlių sandarinimo priemonės	Inžinerinių tinklų kanalų, šachtų ir priešgaisrinių sklendžių atsparumas ugniai (1 pastaba)
60	EI 60	EI 60

Pastabos:

1. Angose ir ortakiuose, kertančiuose priešgaisrines užtvaras, priešgaisrinių sklendžių atsparumas ugniai parenkamas pagal Vėdinimo sistemų gaisrinės saugos taisykles.

II atsparumo laipsnio pastatų lauko sienos turi būti įrengtos iš ne žemesnės kaip D–s2, d1 degumo klasės statybos produktų arba tinkuojamos sudėtinės termoizoliacinės sistemos.

Patalpose (išskyrus tualetą) įrengiami adresiniai dūmų detektoriai, jungiami prie mokyklos pasate įrengtos priešgaisrinės signalizacijos kilpos. Patalpoje

įrengiamas ne mažiau kaip vienas ADS. Koridoriuje, jei jis ilgesnis kaip 12 m, turi būti įrengti ne mažiau kaip du ADS (abiejuose koridoriaus galuose). ADS turi būti montuojamas patalpos centre ant lubų arba kuo arčiau centro, bet ne arčiau kaip 20 cm nuo sienų. Nesant techninės galimybės įrengti ADS ant lubų, juos galima tvirtinti prie sienos 10–15 cm atstumu nuo lubų, bet ne arčiau kaip 20 cm nuo sienų kampo. Autonominiai dūmų signalizatoriai turi būti keičiami naujais ne vėliau kaip praėjus 10 metų po jų pirminio apžiūrėjimo ir išbandymo po įrengimo.

Nešiojamų gesintuvų poreikis patalpose:

Gesintuvų laikymo vieta	Skačiuojamasis matavimo vienetas	Minimalus gesinimo medžiagos kiekis gesintuvuose (miltelių ar angliarūgštės – kilogramais, vandens ar putokšlio–vandens mišinio – litrais)		
		2 kg (l)	4 kg (l)	6 kg (l)
gydymo	400 m <sup>2</sup>	4	3	2

Patalpose planuojama įrengti ne mažiau kaip vieną 4 kg miltelinį gesintuvą, lengvai matomoje priimamojo vietoje.

Evakavimo(si) kelių grindys turi būti lygios. Lauko durų angoje esančio slenksčio aukštis ne didesnis kaip 15 mm. Grindys projektuojamose patalpose lygios, be peraukštėjimų.

Evakuacinių išėjimų iš patalpų tiesiai į lauką, koridorių ar į kitą gretimą patalpą durų varčios plotis turi būti ne mažesnis kaip:

0,8 m, kai pro evakuacinio išėjimo duris evakuojasi (yra evakuojama) 15 ir mažiau žmonių;

0,9 m, kai pro evakuacinio išėjimo duris evakuojasi (yra evakuojama) nuo 16 iki 50 žmonių;

1,2 m, kai pro evakuacinio išėjimo duris evakuojasi (yra evakuojama) 51 ir daugiau žmonių.

Durų varčios pločiui, išskyrus naujai statomų statinių, leidžiama iki 5 proc. paklaida.

Evakavimo(si) keliuose praeigos aukštis ir durų varčia turi būti ne žemesni kaip 2 m.

Evakavimo(si) kelių plotis turi būti ne mažesnis kaip 1 m, išskyrus durų varčios plotį.

Durys privalo turėti užraktus arba uždarymo mechanizmus, atidaromus iš vidaus.

Durų spynos ne aukščiau kaip 1000 mm nuo grindų, o rankenos – ne aukščiau kaip 1100 mm.



Gaisro gesinimui ir automobilių privažiavimui naudojama esama infrastruktūra. Privažiuoti prie pastato yra du keliai. GS automobilių užpildymui vandeniui gali būti naudojama sklype, šalia pastato esanti kūdra: žr. schemą Sklype yra įrengtos kietų dangų (asfaltas, betonas) aikštelės pritaikytos transporto judėjimui. Dangos įrengtos iki pastato fasado. Sklype nėra pravažiavimo aukščio ribojimo. Tarp pastato ir jį supančių takų, aikštelių nėra ir negali būti sodinami medžiai ar statomos kitos kliūtys.

Pastato kuriame projektuojamos patalpos tūris 9950 m<sup>3</sup>.

Gaisro gesinimo trukmė, skaičiuojant gaisrui gesinti reikalingą vandens kiekį: 3 val.

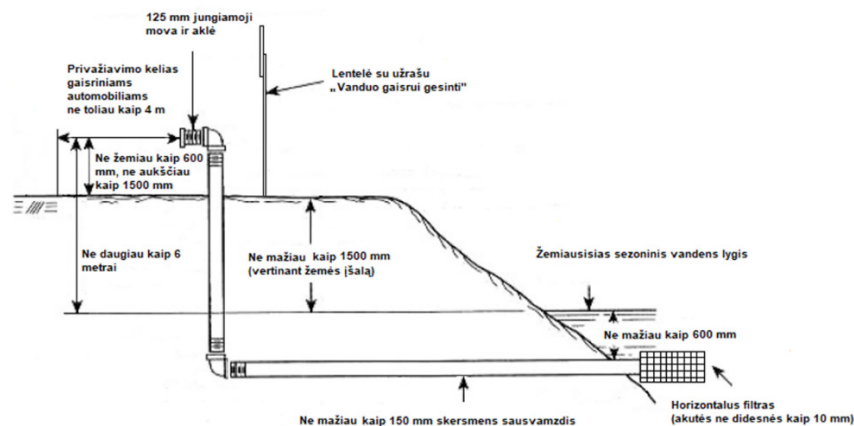
Vandens kiekis reikalingas pastato gaisro gesinimui 162 m<sup>3</sup>.

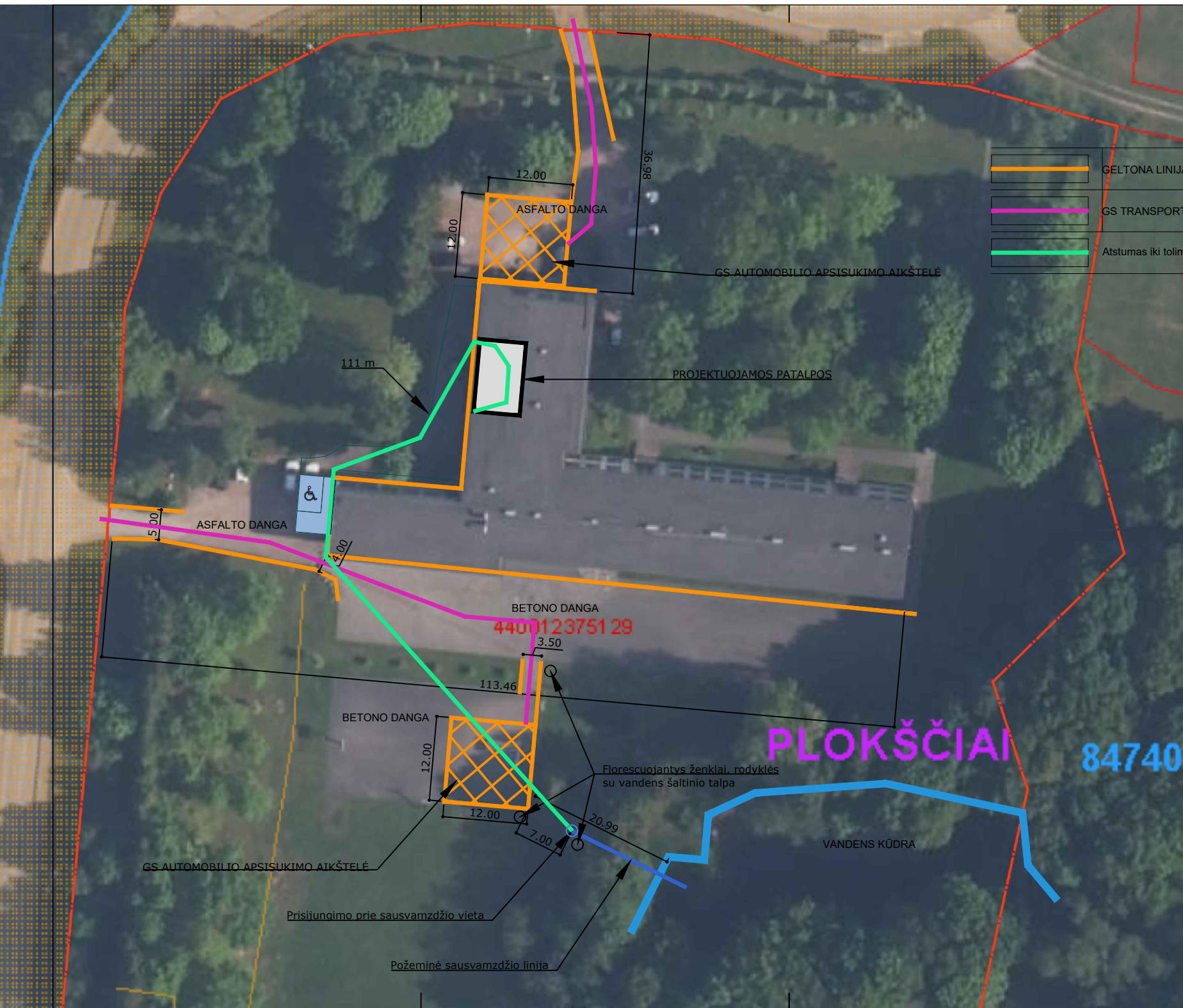
Kūdros plotas sklype 940 m<sup>2</sup>. Vandens kiekis kūdroje vertinant vidutinį 1,2 m kūdros gylį – 1128 m<sup>3</sup>. Kūdra nuolat papildoma įtekančiu vandeniu iš drenažinio kanalo.

Vandens kiekis gaisrui gyvenamuosiuose pastatuose ir visuomeniniuose pastatuose gesinti:

Eil. Nr.	Statinio naudojimo paskirtis	Vandens kiekis gaisrui gyvenamuosiuose ir visuomeniniuose pastatuose gesinti (l/s), kai pastatų tūris V (tūkst. kub. m) (1–3 pastabos)			
		V ≤ 25			
2.	Viešbučių, bendro gyvenimo namų, viešojo poilsio, administracinė, prekybos, paslaugų, specialiųjų paslaugų, maitinimo, transporto, kultūros, mokslo, gydymo, asmeninio poilsio, sporto, religinė, specialioji	15			

Nuo apsisukimo aikštelės kūdra preliminarai nutolusi apie 14 m. Nuo kūdros iki vandens paėmimo vietos turi būti įrengtas sausvamzdis pagal žemiau pateiktą schemą. Atstumas iki apsisukimo aikštelės iki sausvamzdžio prisijungimo vietos turi būti ne didesnis kaip 7 m.





	GELTONA LINIJA "SUSTOTI DRAUDŽIAMA"
	GS TRANSPORTO JUDĖJIMO SCHEMA
	Atstumas iki tolimiausio perimetro taško remontuojamos dalies

Ties vandens paėmimo vieta, turi būti fluorescencinės arba nakties metu apšviečiamos rodyklės. Ant rodyklių turi būti nurodyta vandens šaltinio talpa.

Prie kūdros įrengiami gaisrinės saugos ženklai, kurie turi atitikti Gaisrinės saugos ženklų naudojimo įmonėse, įstaigose ir organizacijose nuostatų reikalavimus.

Vandens kiekiui kūdroje palaikyti turi būti įrengta plėvelė vandeniui nuo grunto atskirti.

## 7. Statybinių atliekų tvarkymas

Atliekos susidariusios remonto metu turi būti rūšiuojamos ir sandėliuojamos statybos aikštelėje iki bus išvežtos į specializuotus, atitinkamas atliekas perdirbti priimančius sąvartynus ir turi būti gaunama pažyma apie tokių medžiagų pristatymą. Pavojingos medžiagos turi būti rūšiuojamos ir saugomos atskirai atskirai nuo kitų atliekų. Dulkancios atliekos turi būti saugomos ir transportuojamos jas tinkamai uždengus. Priešingu atveju, jų transportavimas yra draudžiamas.

Statybvietėje turi būti pildomas pirminės atliekų apskaitos žurnalas, vedama susidariusių ir perduotų tvarkyti statybinių atliekų apskaita, nurodomas jų kiekis, teikiamos pirminės atliekų apskaitos ataskaitos Aplinkos ministerijos regiono aplinkos apsaugos departamentui, kurio kontroliuojamoje teritorijoje vykdoma statinio statyba, rekonstravimas, remontas ar griovimas, Atliekų tvarkymo taisyklėse nustatyta tvarka.

Statybvietėje turi būti rūšiuojamos susidarančios perdirbimui tinkamos atliekos ir pakartotiniam naudojimui tinkamos konstrukcijos (medžiagos), rūšiuojamos kitos atliekos – antrinės žaliavos, pavojingos atliekos.

Nepavojingos statybinės atliekos gali būti saugomos statybvietėje ne ilgiau kaip vienerius metus nuo jų susidarymo dienos, tačiau ne ilgiau kaip iki statybos darbų pabaigos. Pavojingos statybinės atliekos turi būti saugomos pagal Atliekų tvarkymo taisyklėse nustatytus reikalavimus ne ilgiau kaip 3 mėnesius nuo jų susidarymo, tačiau ne ilgiau kaip iki statybos darbų pabaigos taip, kad nekeltų pavojaus aplinkai ir žmonių sveikatai.

Inertinės (nepavojingos) statybinės atliekos gali būti smulkinamos mobilia įranga statybvietėje.

Asbesto turinčios statybinės atliekos turi būti šalinamos pagal Atliekų sąvartynų įrengimo, eksploatavimo, uždarymo ir priežiūros po uždarymo taisyklėse nustatytus reikalavimus.

Polichlorintų bifenilų ir polichlorintų terfenilų (toliau – PCB/PCT) turinčios statybinės atliekos statybvietėje turi būti surenkamos pagal Polichlorintų bifenilų ir polichlorintų terfenilų (PCB/PCT) tvarkymo taisyklių, patvirtintų Lietuvos Respublikos aplinkos ministro 2003 m. rugsėjo 26 d. įsakymu Nr. 473

(Žin., 2003, Nr. 99-4469), ir 2004 m. balandžio 29 d. Europos Parlamento ir Tarybos reglamento (EB) Nr. 850/2004 dėl patvariųjų organinių teršalų ir iš dalies keičiančio direktyvą 79/117/EEB, reikalavimus.

Vadovaujantis Statybos techniniu reglamentu STR 1.11.01:2002 „Statinių pripažinimo tinkamais naudoti tvarka“, patvirtintu Lietuvos Respublikos aplinkos ministro 2002 m. gegužės 14 d. įsakymu Nr. 242 (Žin., 2002, Nr. 60-2475), pripažįstant statinį tinkamu naudoti, statinių pripažinimo tinkamais naudoti komisijai turi būti pateikti dokumentai, įrodantys, kad statybinės atliekos buvo perduotos atliekų tvarkytojui, arba pateikta statytojo (užsakovo) pažyma apie neapdorotų statybinių atliekų sunaudojimą.

### NEAPDOROTŲ STATYBINIŲ ATLIEKŲ SUNAUDOJIMAS

Statybvietėje susidariusias betono, keramikos atliekas numatoma naudoti kaip užpildą ar konstrukcinę medžiagą – inertinių atliekų (betonas, plytos, čerpės, keramika ir kt.) frakcija, kurios dalelių dydis ne didesnis kaip 150 mm ir mechaninis atsparumas tenkina konstrukcijai (užpildui) nustatytus reikalavimus, pravažiuojimams statybvietėje tiesti.

Medienos atliekos, kurios neapdorotos medienos konservantais, nepadengtos gruntu ar dažais numatoma naudoti energijos gavybai, pastatams šildyti.

Dulkančios statybinės atliekos turi būti vežamos dengtose transporto priemonėse ar naudojant kitas priemones, kurios užtikrintų, kad vežamos šios atliekos ir jų dalys vežimo metu nepatektų į aplinką.

Pavojingos statybinės atliekos turi būti vežamos laikantis Atliekų tvarkymo taisyklėse nustatytų reikalavimų.

Rangovas, statybines atliekas naudojančios ir (ar) šalinančios įmonės nepriimtas statybines atliekas turi perduoti kitam atliekų tvarkytojui.

Statybinės atliekos, kurių perdirbti ar kitaip panaudoti nėra galimybių, turi būti šalinamos pagal Atliekų sąvartynų įrengimo, eksploatavimo, uždarymo ir priežiūros po uždarymo taisyklėse nustatytus reikalavimus.

PCB/PCT turinčios statybinės atliekos naudojamos ir (ar) šalinamos pagal Polichlorintų bifenilų ir polichlorintų terfenilų (PCB/PCT) tvarkymo taisyklių ir Europos Parlamento ir Tarybos reglamento (EB) Nr. 850/2004 dėl patvariųjų organinių teršalų ir iš dalies keičiančio direktyvą 79/117/EEB reikalavimus.

Techno- loginis procesas	Atliekos				Atliekų saugojimas objekte		Numatomi atliekų tvarkymo būdai
	pavadinimas	kiekis, t	agregatinis būvis	kodas pagal atliekų sąrašą	laikymo sąlygos	Didžiausias kiekis	
1	2	3	5	6	9	10	11

Mokslo paskirties pastato (paskirties grupė - visuomeninių), Mokyklos g. 4, Plokščių k., Šakių r. s., dalies patalpų paskirties keitimo į gydymo (paskirties grupė - visuomeninių) ir naujo nekilnojamojo turto kadastro objekto formavimo supaprastintas projektas

Statyba	Betonas	0,3	kietas	17 01 01	Sukrautas atskirai	0,3	Panaudojimas privažiavimams įrengti
Statyba	Medis	0,25	kietas	17 02 01	Sukrautas atskirai	0,25	Tinkama mediena smulkinama ir sandėliuojama namo šildymui. Likusi mediena išvežama į statybinių medž. sąvartyną
Statyba	Metalas	0,1	kietas	17 04 05	Sukrautas atskirai	0,1	Pridavimas į antrinių žaliavų perdirbimo vietą

Statybos transporto ratai turi būti plaunami prieš transportui išvažiuojant iš statybvietės. Teritorija priešais remontuojamas patalpas, visu remonto darbų periodu turi būti aptverta ir apsaugota nuo pašalinių asmenų patekimo į ją.

**Pagrindinių normatyvinių statybos techninių dokumentų, kuriais vadovaujantis parengtas projektas, sąrašas**

Eil. Nr.	Žymuo	Pavadinimas
1.		LR statybos įstatymas
2.		Teritorijų planavimo įstatymas
3.	STR 1.01.02:2016	Normatyviniai statybos techniniai dokumentai
4.	STR 1.01.03:2017	Statinių klasifikavimas
5.	STR 1.01.08:2002	Statinio statybos rūšys
6.	STR 1.04.04:2017	Statinio projektavimas, projekto ekspertizė
7.	STR 1.05.01:2017	Statybą leidžiantys dokumentai. Statybos užbaigimas. Nebaigto statinio registravimas ir perleidimas. Statybos sustabdymas. Savavališkos statybos padarinių šalinimas. Statybos pagal neteisėtai išduotą statybą leidžiantį dokumentą padarinių šalinimas
8.	STR 1.07.03:2017	Statinių techninės ir naudojimo priežiūros tvarka. Naujų nekilnojamojo turto kadastro objektų formavimo tvarka
9.	STR 1.12.06:2002	Statinio naudojimo paskirtis ir gyvavimo trukmė
10.	STR 2.01.01(1):2005	Esminis statinio reikalavimas „Mechaninis atsparumas ir pastovumas“
11.	STR 2.01.01(2):1999	Esminiai statinio reikalavimai. Gaisrinė sauga
12.	STR 2.01.01(3):1999	Esminiai statinio reikalavimai. Higiena, sveikata, aplinkos apsauga
13.	STR 2.01.01(4):2008	Esminis statinio reikalavimas „Naudojimo sauga
14.	STR 2.01.01(5):2008	Esminis statinio reikalavimas „Apsauga nuo triukšmo
15.	STR 2.01.07:2003	Pastatų vidaus ir išorės aplinkos apsauga nuo triukšmo
16.	STR 2.02.02:2004	Visuomeninės paskirties statiniai
17.	STR 2.03.01:2019	Statinių prieinamumas
18.	STR 2.04.01:2018	Pastatų atitvaros. Sienos, stogai, langai ir išorinės įėjimo durys
19.	STR 2.05.13:2004	Statinių konstrukcijos. Grindys
20.	STR 2.06.04:2014	Gatvės ir vietinės reikšmės keliai. Bendrieji reikalavimai
21.	STR 2.09.02:2005	Šildymas, vėdinimas ir oro kondicionavimas
22.		Gaisrinės saugos pagrindiniai reikalavimai
23.		Bendrosios gaisrinės saugos taisyklės
24.	HN 33:2011	Triukšmo ribiniai dydžiai gyvenamuosiuose ir visuomeninės paskirties pastatuose bei jų aplinkoje
25.	HN 42:2009	Gyvenamųjų ir visuomeninių pastatų patalpų mikroklimatas
26.	HN 98:2014	Natūralus ir dirbtinis darbo vietų apšvietimas. Apšvietos ribinės vertės ir bendrieji matavimo reikalavimai

27.	HN 30:2018	Infragarsas ir žemo dažnio garsai: ribiniai dydžiai gyvenamuosiuose ir visuomeninės paskirties pastatuose
28.	PTR 3.02.01:2014	„Tvarkybos darbų projektavimo sąlygų išdavimo taisyklės“
29.	PTR 3.04.01:2014	„Leidimų atlikti tvarkybos darbus išdavimo taisyklės“
30.	PTR 3.06.01:2007	„Kultūros paveldo tvarkybos darbų projektų rengimo taisyklės“
31.	PTR 3.08.01:2013	„Tvarkybos darbų rūšys“
32.	ISO/FDIS 21542:2011(E)	Building construction — Accessibility and usability of the built environment

## LICENCIJUOTOS PROGRAMINĖS ĮRANGOS SĄRAŠAS

(visos projekto dalys)

	Subjekto pavadinimas	Pastabos
1.	ZW CAD 2017 Pro	
2.	PDF Architect 5	
3.	Google Docs	



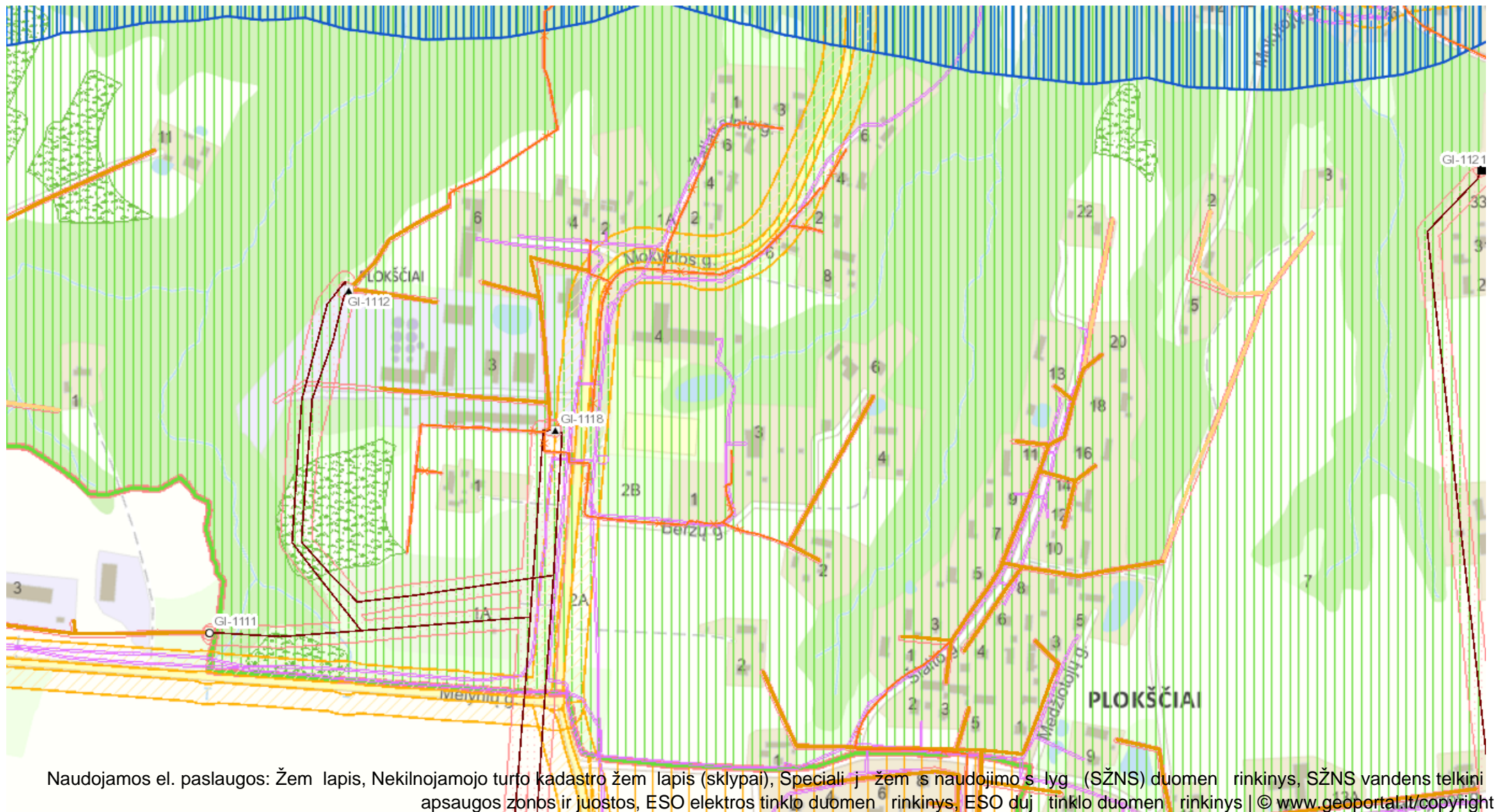
### IŠANKSTINIŲ PRITARIMŲ IR SUDERINIMŲ SĄRAŠAS

	Subjekto pavadinimas	Pastabos
1.	Šakių rajono savivaldybė	



M 1:5000

www.geoportal.lt, 2026-03-10



Projektuojamas apsauginė betono plokštė vandentiekio ir nuotekų tinklų apsaugai

Projektuojama laiptų aikštelė

Projektuojamos gydymo paskirties patalpos

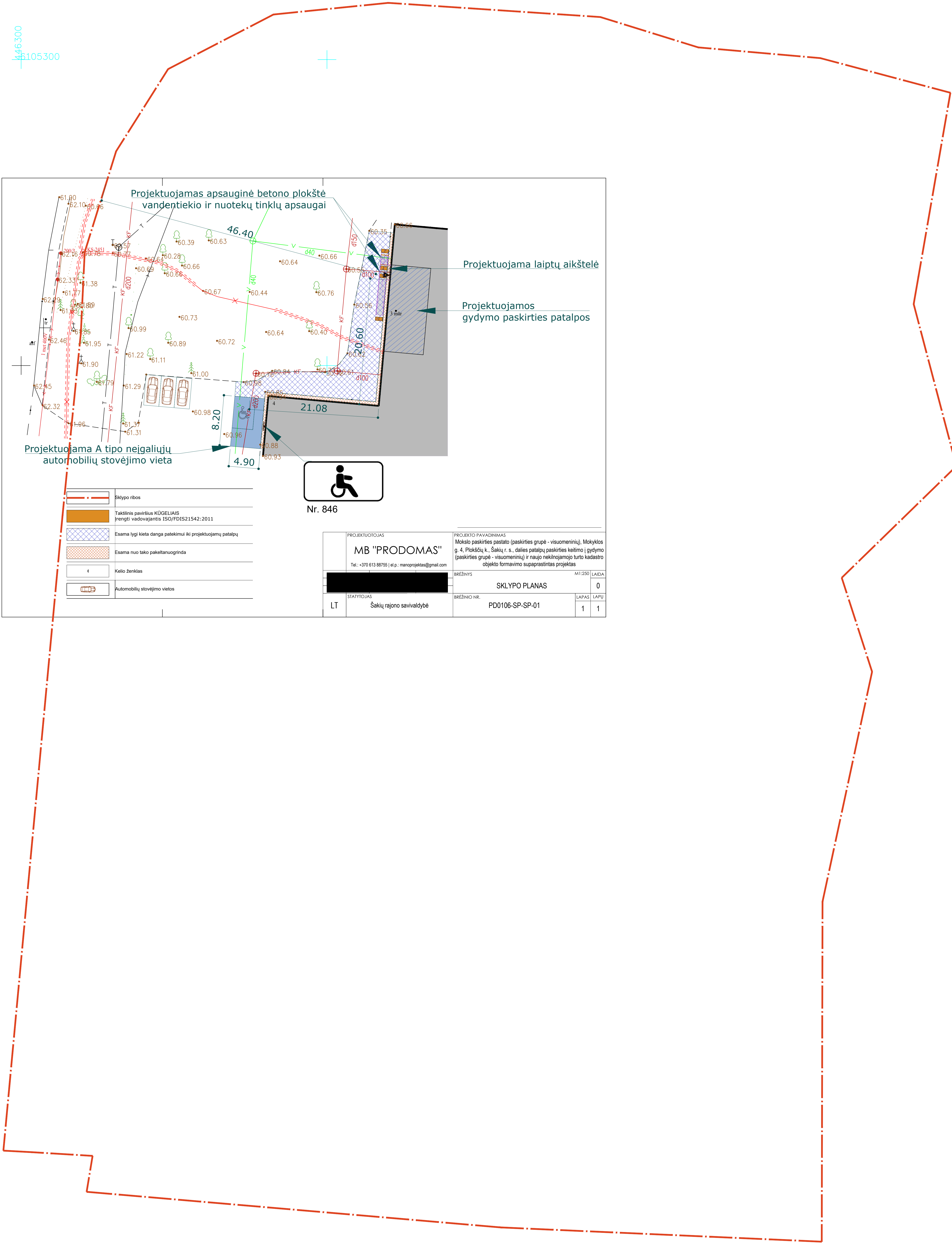
Projektuojama A tipo neįgaliųjų automobilių stovėjimo vieta



Nr. 846

	Sklypo ribos
	Taktilinis paviršius KŪGELIAIS įrengti vadovaujantis ISO/FDIS21542:2011
	Esama lygi kieta danga patekimui iki projektuojamų patalpų
	Esama nuo tako pakeltanuogrinda
	Kelio ženklas
	Automobilių stovėjimo vietos

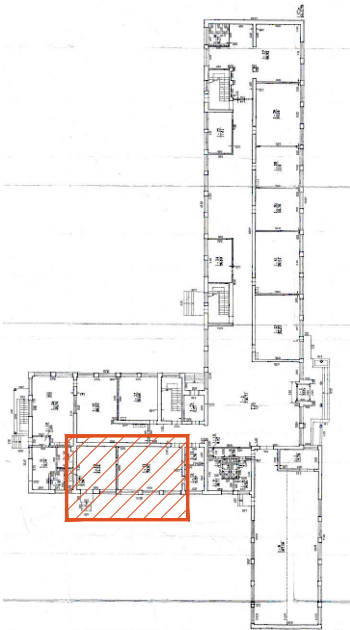
PROJEKTUOTOJAS		PROJEKTO PAVADINIMAS		
MB "PRODOMAS"		Mokslo paskirties pastato (paskirties grupė - visuomeninių), Mokyklos g. 4, Plokščių k., Šakių r. s., dalies patalpų paskirties keitimo į gydymo (paskirties grupė - visuomeninių) ir naujo nekilnojamojo turto kadastro objekto formavimo supaprastintas projektas		
Tel.: +370 613 88755   el.p.: manoprojektas@gmail.com				
		BRĖŽINYS		M1:250 LAIDA
		SKLYPO PLANAS		0
LT	STATYTOJAS Šakių rajono savivaldybė	BRĖŽINIO NR.		LAPAS
		PD0106-SP-SP-01		LAPŲ 1 1



PROJEKTUOTOJAS		PROJEKTO PAVADINIMAS	
MB "PRODOMAS"		Mokslų paskirties pastato (paskirties grupė - visuomeninių). Mokyklos g. 4. Ploščių k., Šakių r. s., dalies patalpų paskirties keitimo į gydymo (paskirties grupė - visuomeninių) ir naujo neįkainojamo turto kadastro objekto formavimo supaprastintas projektas	
Tel. +370 613 88755   el.p.: manoprojektas@gmail.com		BRĖŽINYS	MT/250 LAIDA
[Redacted]		SKLYPO PLANAS	0
STATYTUOJAS	BRĖŽINIO NR.	LAPAS	LAPŲ
LT	Šakių rajono savivaldybė	PD0106-SP-SP-01	1 1



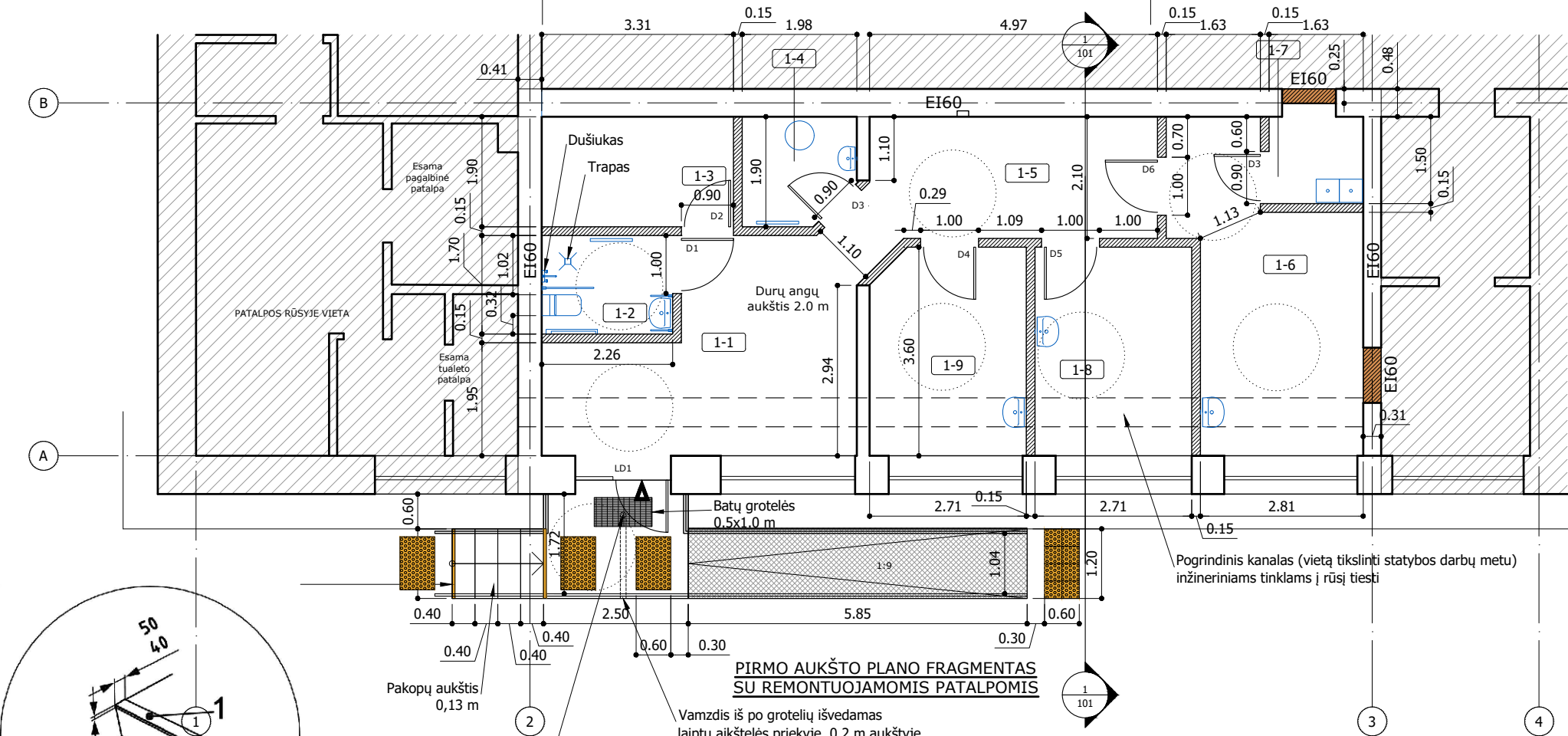
Patalpų eksplikacija		
Nr.	Pavadinimas	Plotas kv.m.
1-1	Priimamasis	17.29
1-2	Tualetas	3.84
1-3	Persirengimo pat.	6.29
1-4	Med. atliekų ir valymo priemonių pat.	3.47
1-5	Laukiamasis	10.72
1-6	Procedūrų kab.	14.75
1-7	Autoklavinė	2.65
1-8	Odontologo kab.	9.74
1-9	Procedūrų kab.	9.53
Viso:		78.27



SITUACIJOS SCHEMA

- Ispėjamoji juosta ant pakopos krašto
- Ispėjamasis paviršius kūgeliais
- ▨ Projektuojamos gipso kartono konstrukcijos ant met. karkaso su mineralinės vatos užpildu
- ▨ Projektuojamos silikatinių plytų mūro konstrukcijos

- Pogrindinio kanalo vieta (tikslinama statybos darbų metu, atidengus)
- ..... Apsisukimo su neįgaliųjų vežimėliu erdvė Ø1,5 m
- ▨ Neremontuojamos patalpos

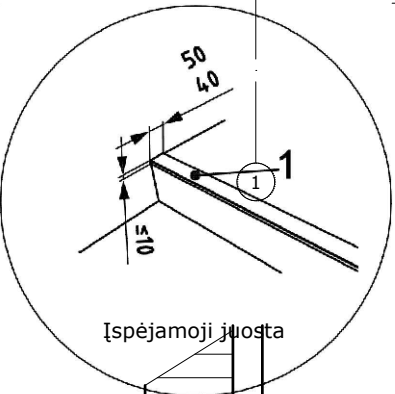


PIRMO AUKŠTO PLANO FRAGMENTAS  
SU REMONTUOJAMOMIS PATALPOMIS

Vamzdis iš po grotelių išvedamas  
laiptų aikštelės priekyje, 0,2 m aukštyje  
nuo važiuojamosios dalies

Pakopų aukštis  
0,13 m

Po grotelėmis įrengiamas  
vandens surinkimo trapas



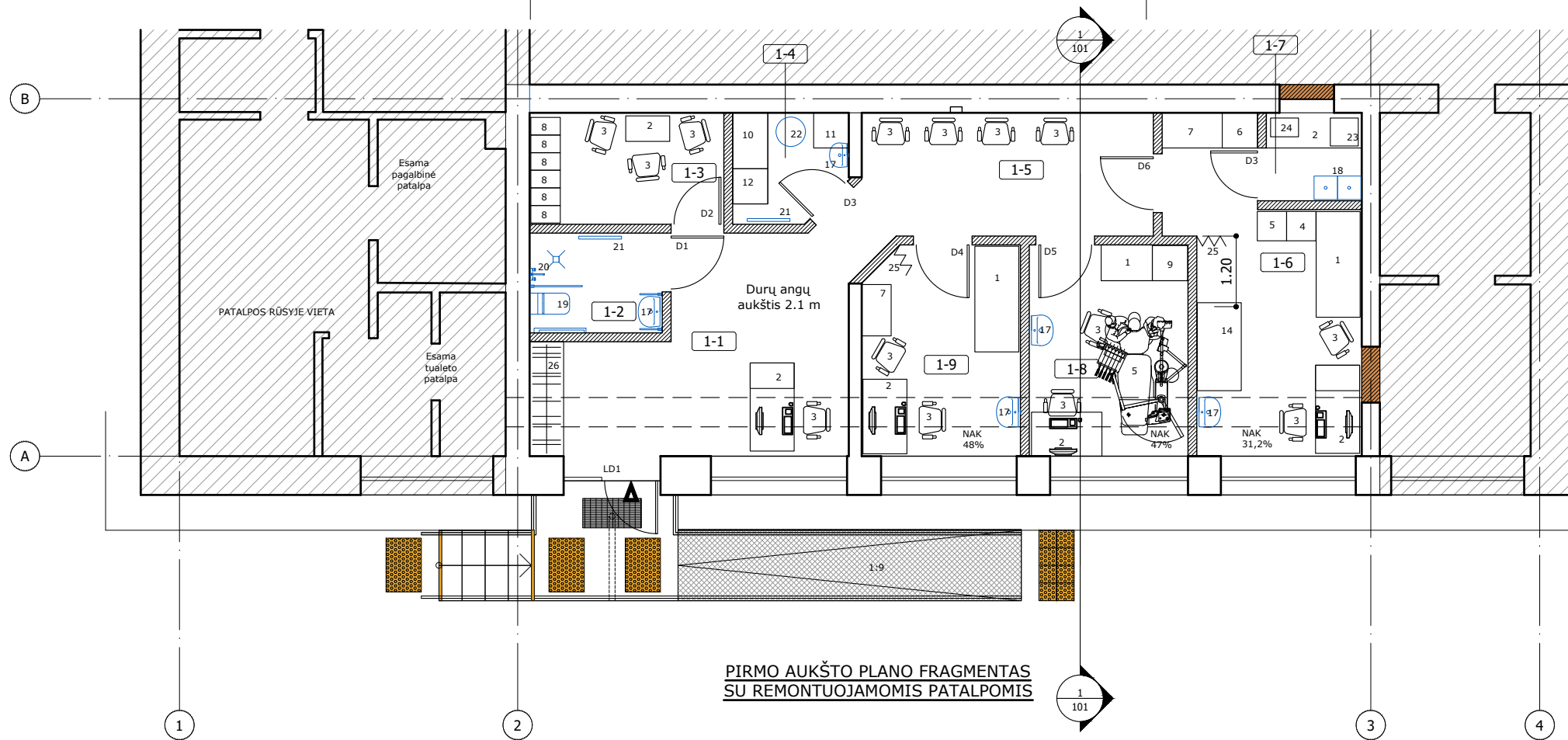
Ispėjamoji juosta

Palubėje. Pogrindinis kanalas  
iš po pirmo aukšto grindų

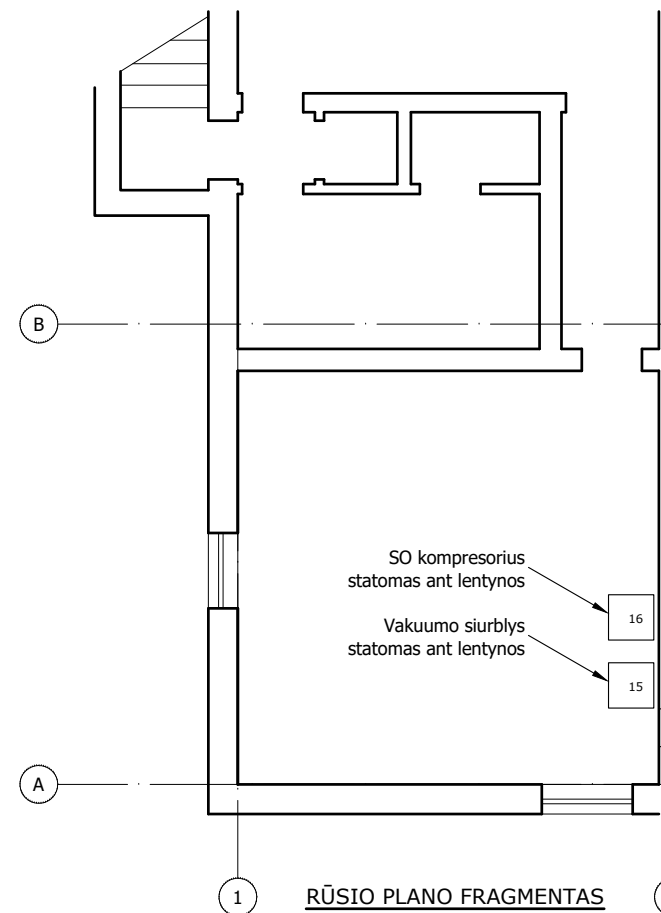
RŪSIO PLANO FRAGMENTAS

KANALINIS ORO IŠTRAUKIMO VENTILIATORIUS IR VENTILIACINIS KANALAS JUNGIAMAS  
Į ESAMĄ VENT. KANALĄ, IŠTYRUS, KAD ESAMAS KANALAS APTARNAUJA TIK REMONTUOJAMAS PATALPAS.  
JEIGU KANALAS APTARNAUJA DAUGIAU PASTATE ESANČIŲ PATALPŲ, DERINTI NAUJUS SPRENDINIUS.

LT	PROJEKTUOTOJAS <b>MB "PRODOMAS"</b> Tel.: +370 613 88755   el.p.: manoprojektas@gmail.com	PROJEKTO PAVADINIMAS Mokslo paskirties pastato (paskirties grupė - visuomeninių), Mokyklos g. 4, Plokščių k., Šakių r. s., dalies patalpų paskirties keitimo į gydymo (paskirties grupė - visuomeninių) ir naujo nekilnojamojo turto kadastro objekto formavimo supaprastintas projektas		
		BRĖŽINYS	M1:100	LAIDA
		PERTVARŲ PLANAS		
		0		
	STATYTOJAS Šakių rajono savivaldybė	BRĖŽINIO NR. PD0106-PP-01	LAPAS 1	LAPŲ 1



PIRMO AUKŠTO PLANO FRAGMENTAS  
SU REMONTUOJAMOMIS PATALPOMIS

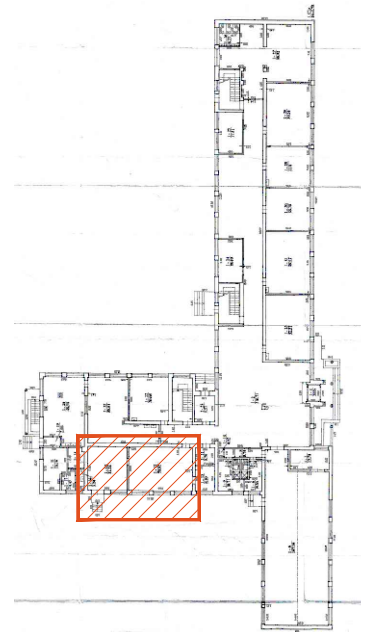


RŪSIO PLANO FRAGMENTAS

KANALINIS ORO IŠTRAUKIMO VENTILIATORIUS IR VENTILIACINIS KANALAS JUNGIAMAS  
Į ESAMĄ VENT. KANALĄ, IŠTYRUS, KAD ESAMAS KANALAS APTARNAUJA TIK REMONTUOJAMAS PATALPAS.  
JEIGU KANALAS APTARNAUJA DAUGIAU PASTATĖ ESANČIŲ PATALPŲ, DERINTI NAUJUS SPRENDINIUS.

TECHNOLOGINĖ ĮRANGA		TECHNOLOGINĖ ĮRANGA	
Nr.	Pavadinimas	Nr.	Pavadinimas
1	Kušetė	17	Praustuvas keramikinis
2	Stalas	18	Plautuvė dviguba nerūdijančio plieno
3	Kėdė	19	Unitazas
4	Kardiografo staliukas	20	Apsiplovimo dušiukas
5	Instrumentų staliukas	21	Rankšluosčių džiovintuvas
6	Medikamentų šaldytuvas	22	Tūrinis vandens šildytuvas
7	Spinta	23	Autoklavas
8	Dviejų skyrių persirengimo spintelė lauko ir darbo rūbams	24	Sterilizavimo maišelių lydymo mašina
9	Lentyna	25	Mobili širma
10	Šaldiklis	26	Rūbų kabykla / spinta
11	Lentyna		
12	Svarstyklės		
13	Odontologinė kėdė		
14	Stalas laboratorinei įrangai		
15	Vakuomo siurblys		
16	SO kompresorius		

Patalpų eksplikacija		
Nr.	Pavadinimas	Plotas kv.m.
1-1	Priimamasis	17.29
1-2	Tualetas	3.84
1-3	Persirengimo pat.	6.29
1-4	Med. atliekų ir valymo priemonių pat.	3.47
1-5	Laukiamasis	10.72
1-6	Procedūrų kab.	14.75
1-7	Autoklavinė	2.65
1-8	Odontologo kab.	9.74
1-9	Procedūrų kab.	9.53
Viso:		78.27



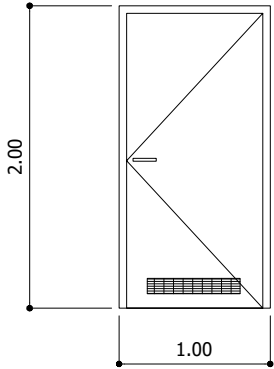
SITUACIJOS SCHEMA

	Išpėjamoji juosta ant pakopos krašto
	Išpėjamasis paviršius kūgeliais
	Projektuojamos gipso kartono konstrukcijos ant met. karkaso su mineralinės vatos užpildu
	Projektuojamos silikatinių plytų mūro konstrukcijos
	Pogrindinio kanalo vieta (tikslinama statybos darbų metu, atidengus)

PROJEKTUOTOJAS		PROJEKTO PAVADINIMAS		
MB "PRODOMAS"		Mokslo paskirties pastato (paskirties grupė - visuomeninių), Mokyklos g. 4, Plokščių k., Šakių r. s., dalies patalpų paskirties keitimo į gydymo (paskirties grupė - visuomeninių) ir naujo nekilnojamojo turto kadastro objekto formavimo supaprastintas projektas		
Tel.: +370 613 88755   el.p.: manoprojektas@gmail.com				
BRĖŽINYS		M1:100		LAIDA
STATYTOJAS		TECHNOLOGINIS PLANAS		0
LT		BRĖŽINIO NR.		LAPAS
Šakių rajono savivaldybė		PD0106-PP-01		LAPŲ
				1
				1



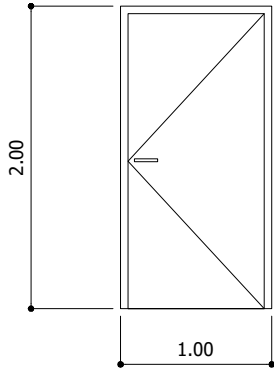
D1



Metalinės, korinio užpildo, miltelinio būdu dažytos.  
Apatinė varčios dalyje įrengtos aliuminio vent. grotelės ne mažesnės kaip 500x80 mm.  
Varčios lakšto storis ne mažiau 0,6 mm.  
Staktos lakšto storis ne mažiau 1,5 mm cinkuoto plieno.  
Durys rakinamos su spragtuku iš vidinės pusės, su indikacija "laisva / užimta" iš lauko pusės.  
Rankenos nerūdijančio plieno, užlenktu į varčios pusę galu.  
Matmenis tikslinti vietoje pagal suformuotas angas.  
Durų varčia su tarpinėmis.  
Prie durų įrengiami nerūjančio plieno su guma sieniniai / grindiniai durų atmušėjai (derinti statybos darbų metu).

Spalva BALTA

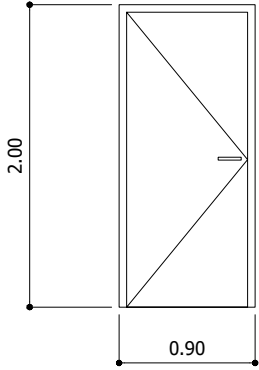
D4



Metalinės, korinio užpildo, miltelinio būdu dažytos.  
Varčios lakšto storis ne mažiau 0,6 mm.  
Staktos lakšto storis ne mažiau 1,5 mm cinkuoto plieno.  
Durys rakinamos su spragtuku iš vidinės pusės, su indikacija "laisva / užimta" iš lauko pusės.  
Rankenos nerūdijančio plieno, užlenktu į varčios pusę galu.  
Matmenis tikslinti vietoje pagal suformuotas angas.  
Durų varčia su tarpinėmis.  
Prie durų įrengiami nerūjančio plieno su guma sieniniai / grindiniai durų atmušėjai (derinti statybos darbų metu).

Spalva BALTA

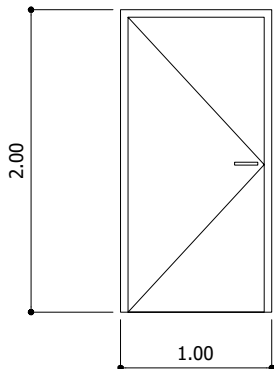
D2



Metalinės, korinio užpildo, miltelinio būdu dažytos.  
Varčios lakšto storis ne mažiau 0,6 mm.  
Staktos lakšto storis ne mažiau 1,5 mm cinkuoto plieno.  
Durys rakinamos su spragtuku iš vidinės pusės, su indikacija "laisva / užimta" iš lauko pusės.  
Rankenos nerūdijančio plieno, užlenktu į varčios pusę galu.  
Matmenis tikslinti vietoje pagal suformuotas angas.  
Durų varčia su tarpinėmis.  
Prie durų įrengiami nerūjančio plieno su guma sieniniai / grindiniai durų atmušėjai (derinti statybos darbų metu).

Spalva BALTA

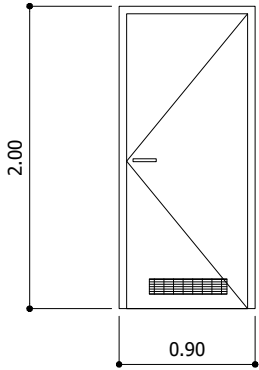
D5, D6



Metalinės, korinio užpildo, miltelinio būdu dažytos.  
Varčios lakšto storis ne mažiau 0,6 mm.  
Staktos lakšto storis ne mažiau 1,5 mm cinkuoto plieno.  
Durys rakinamos su spragtuku iš vidinės pusės, su indikacija "laisva / užimta" iš lauko pusės.  
Rankenos nerūdijančio plieno, užlenktu į varčios pusę galu.  
Matmenis tikslinti vietoje pagal suformuotas angas.  
Durų varčia su tarpinėmis.  
Prie durų įrengiami nerūjančio plieno su guma sieniniai / grindiniai durų atmušėjai (derinti statybos darbų metu).

Spalva BALTA

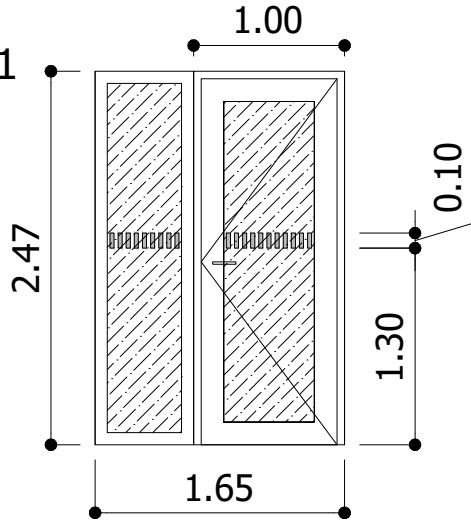
D3



Metalinės, korinio užpildo, miltelinio būdu dažytos.  
Apatinė varčios dalyje įrengtos aliuminio vent. grotelės ne mažesnės kaip 500x80 mm.  
Varčios lakšto storis ne mažiau 0,6 mm.  
Staktos lakšto storis ne mažiau 1,5 mm cinkuoto plieno.  
Durys rakinamos su spragtuku iš vidinės pusės, su indikacija "laisva / užimta" iš lauko pusės.  
Rankenos nerūdijančio plieno, užlenktu į varčios pusę galu.  
Matmenis tikslinti vietoje pagal suformuotas angas.  
Durų varčia su tarpinėmis.  
Prie durų įrengiami nerūjančio plieno su guma sieniniai / grindiniai durų atmušėjai (derinti statybos darbų metu).

Spalva BALTA

LD1



PVC konstrukcijos lauko durys su vitrina.  
Dešinė varčia - pagrindinė;  
Kairė varčia fiksuojama;  
Stiklo paketai skaidrūs, vienos kameros, dviejų stiklų, su vienu selektyviniu stiklu;  
Stiklas saugus - su apsaugine plėvele;  
Durys rakinamos raktu, cilindrine spyna;  
Varčia su reguliuojamu pritraukėju;  
Gaminio energinė klasė ne žemesnė kaip B;  
Tarpai tarp gaminio ir sienos dengiamis apdailinėmis PVC juostomis iš abiejų pusių;  
Rankenos dažytos balta spalva, metalinės.  
Ant stiklo iš lauko pusės įrengiama įspėjamoji juosta.  
Vėjo apkrovos klasė A1. Vandens nepralaidumo klasė 4A, 4B.  
Oro skverbties klasė 2. Mechaninio patvarumo klasė 4.  
Mechaninio stiprio klasė 2.  
Spalva BALTA

	PROJEKTUOTOJAS		PROJEKTO PAVADINIMAS		
	MB "PRODOMAS"		Mokslo paskirties pastato (paskirties grupė - visuomeninių), Mokyklos g. 4, Plokščių k., Šakių r. s., dalies patalpų paskirties keitimo į gydymo (paskirties grupė - visuomeninių) ir naujo nekilnojamojo turto kadastro objekto formavimo supaprastintas projektas		
	Tel.: +370 613 88755   el.p.: manoprojektas@gmail.com				
			BRĖŽINYS	M1:100	LAIDA
			DURŲ SPECIFIKACIJA		
			0		
LT	STATYTOJAS		BRĖŽINIO NR.	LAPAS	LAPŲ
	Šakių rajono savivaldybė		PD0106-PP-01	1	1